



€10 | deiningmagazine.nl | #03

DEINING

WATERSPORTMAGAZINE

24

UUR
MET

TEKST Jim Post FOTOGRAFIE Bart Hautvast



Bestevaer 53 M/Y

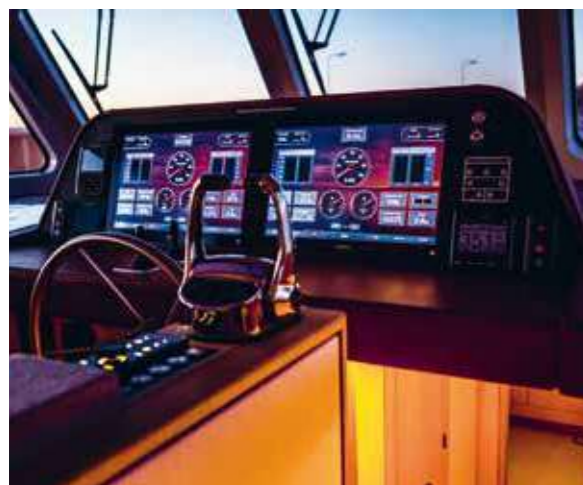
Een winterweekend *off grid* aan en op het IJsselmeer, dat was het plan. Geen vierentwintig uur maar het dubbele, zo moest het, met de Bestevaer 53 M/Y. Het weekend bleek te kort en dus moesten we op herhaling. Beslist geen straf.

Een vaarimpressie uit het boekje werd het niet. Op de avond dat we betrokken was het nog prachtig fris en helder winterweer. Bij een gangetje van ruim zes knopen scharrelen we bij vijftienhonderd toeren naar onze ligplaats voor een nacht. De volgende ochtend was het nog steeds fris. Logisch, het was winter. Helder was het niet, het hele IJsselmeer zat potdicht van de mist en dat bleef zo. Na vierentwintig uur wachten trokken we de conclusie dat dit geen rondje IJsselmeer zou worden maar een heel ander weekend. En inderdaad, de volgende dag was de grijze muur er nog steeds. Langzaam varende met AIS ging nog

wel, snelvaren was onverantwoord. Het werd een weekend waarin het eerste motorjacht van KM Yachtbuilders zich van een andere kant kon laten zien: niet een hoe-vaart-dat-nou, maar een hoe-woont-dat-nou. Het varen zelf deden we enkele weken later.

HOOFDPRIJS

Alweer meer dan twee decennia is KM bekend van de bouw van one-of-a-kind aluminium zeiljachten. De werf is internationaal georiënteerd en ook een nominatie voor de verkiezing European Yacht Of The Year is KM niet vreemd, categorie Special Yachts. De hoofdprijs zelf won de werf nog nooit,

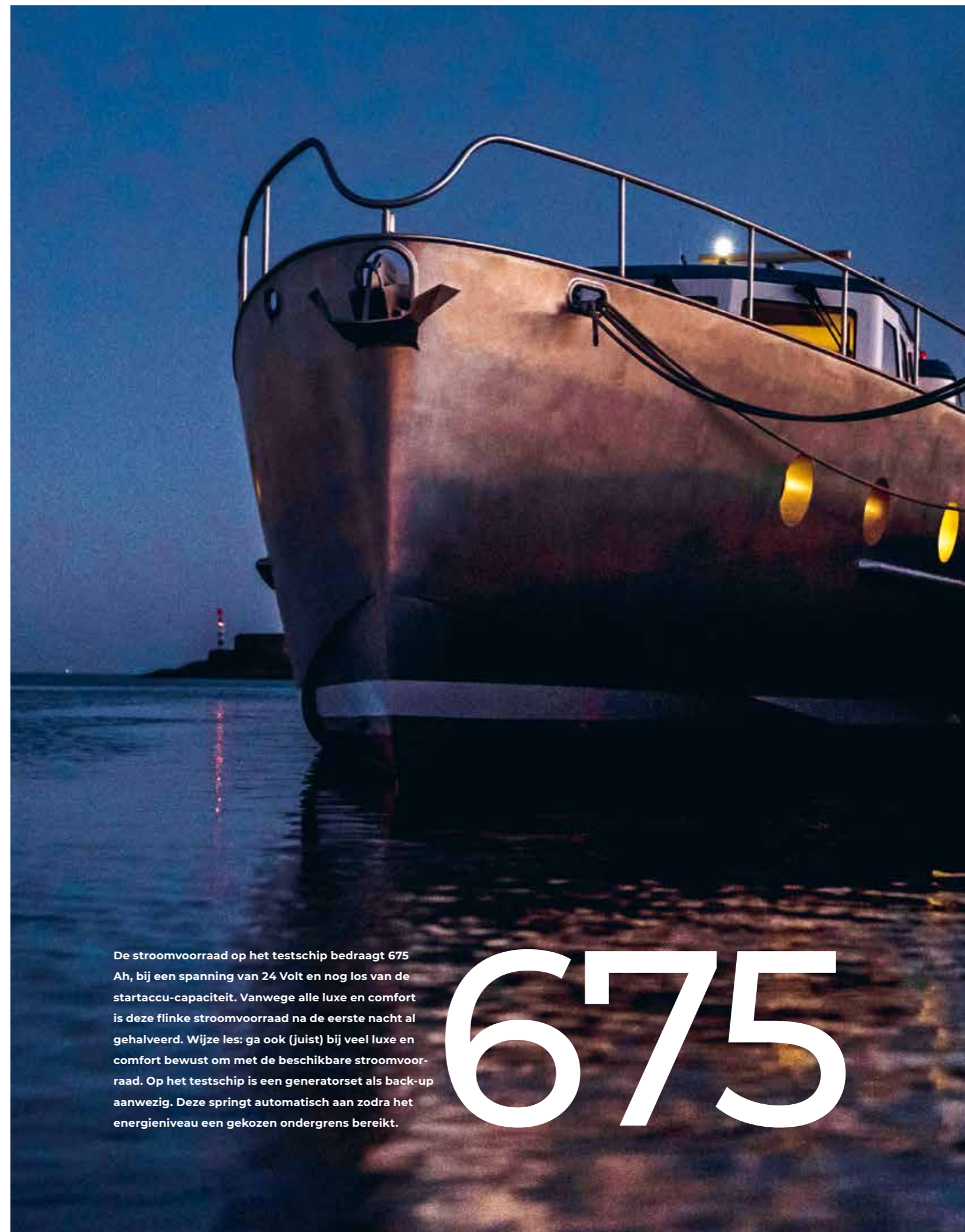


KM jachten passen niet in een categorie, misschien is het een nog groter compliment dan het winnen van de prijs. Bestevaer zeiljachten spreken tot de verbeelding en in 2017 werden plannen gemaakt voor een drieënvijftig voets motorjacht, geschikt voor vaardoelen in de buurt en voor ver weg. Net als bij de Bestevaer zeiljachten werd voor het ontwerp ook ditmaal gekozen voor Dykstra Naval Architects. Samen met Studio Delta nam het Amsterdamse ontwerpbureau het rompontwerp voor z'n rekening. Voor het interieur werd Christien Starkenburg aangetrokken, om er voor de eigenaren een tweede thuis van te maken, ook geschikt voor langdurige bewoning. Inmiddels is bouwnummer drie in aanbouw en zijn er plannen voor een Bestevaer 49 en een 63 voeter.



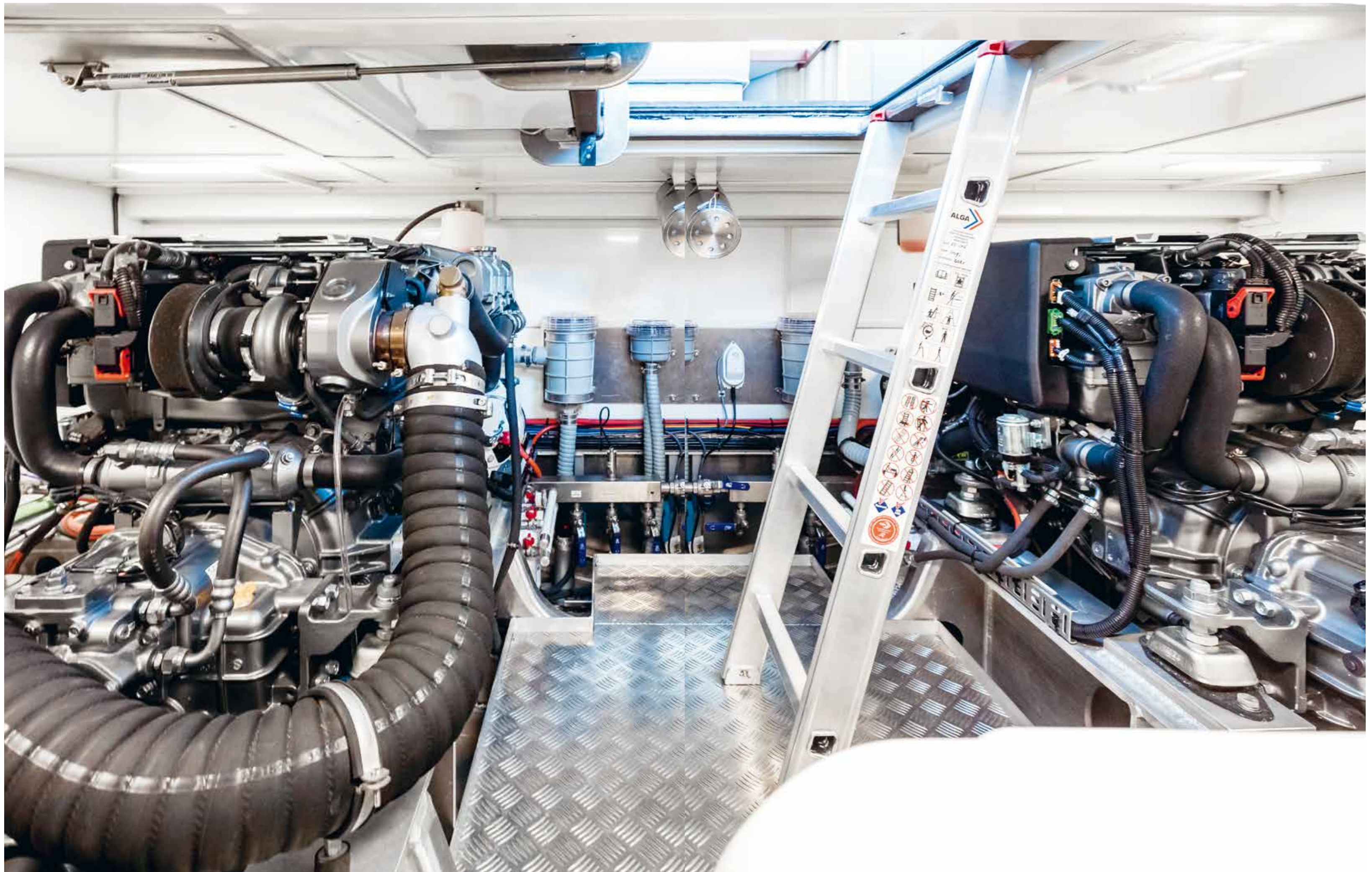
HALFGLIJDEN

Ondanks veel focus op binnen, is het schip van buiten naar binnen ontworpen, een schip voor buiten de haven met een passend interieur erin. Bij kleinere jachten is het interieur nogal eens dominant voor de uiteindelijke rompvorm, maar drieënvijftig voet scheepslengte biedt ruimte voor een andere invulling, met behoud van prettig varen. Tijdens ons mistige weekend komt er van varen niet veel terecht, maar langzaam varen en manoeuvreren gaat de Bestevaer ook dan goed af. Z'n royale lengte vormt geen enkele belemmering bij het kunnen hanteren van het schip, niet in de laatste plaats dankzij de dubbele motoren plus de boeg- en hekschroef. Varen op binnenwateren is daarmee een peulenschil. Zonder mist en op ruimer water kan het gas erop. Het schip vaart dan in het snelheidsgebied tussen waterverplaatsend varen en planeren: halfglijden. Bij toenemende snelheid blijkt de matig brede romp te vertrimmen en het zicht over de kop neemt af. De *interceptors* om dit te corrigeren kunnen aan de slag. Verder staat er een in hoogte verstelbare stuurstoel op de



De stroomvoorraad op het testschip bedraagt 675 Ah, bij een spanning van 24 Volt en nog los van de startaccu-capaciteit. Vanwege alle luxe en comfort is deze flinke stroomvoorraad na de eerste nacht al gehalveerd. Wijze les: ga ook (juist) bij veel luxe en comfort bewust om met de beschikbare stroomvoorraad. Op het testschip is een generatorset als back-up aanwezig. Deze springt automatisch aan zodra het energieniveau een gekozen ondergrens bereikt.

675





Lengte over alles **15,97 m** Breedte **4,97 m** Diepgang **0,85 m** Door-
vaarhoogte **3,60 m (zonder antennes 3,40 m)** Gewicht **Circa**
17.000 kg (leeg) Bouwmateriaal **Aluminium**, rompdikte **7 mm**, dek
en opbouw **5 mm** Motorinstallatie **Twee stuks Yanmar 4LV250** Mo-
torvermogen **2 x 183 kW (2 x 250 pk) bij 3.800 omw/min** Brand-
stof **2 x 1.000 l diesel** Bouw **KM Yachtbuilders, Makkum** Ontwerp
Dykstra Naval Architects / Studio Delta / Christien Starckenburg
CE-ontwerpcategorie **A** Prijs **Op aanvraag**

KMY.NL - BESTEVAER.COM - INFO@KMY.NL

lijst met opties. Ook in de halfglijdende modus is het schip goed beheersbaar.

MIDDENBOLDER

Zodra de theoretische rompsnelheid bereikt wordt, neemt ook het brandstofverbruik flink toe (tot zeventig liter per uur). Het juiste antwoord hierop: langzamer varen of gasgeven. Ook in het laatste geval krijgt de verbruikscurve dan weer een normaal verloop, halfglijden zonder extreme piek in het brandstofverbruik. Vanaf een motortoerental van circa 2.500 omwentelingen per minuut bereikt het geluidsniveau een waarde van 70 à 71 dBA, maar stijgt niet verder door. Al met al vaart het schip zowel langzaam als snelvarend plezierig.

Tijdens het aanleggen blijkt het nut van de middenbolder. Via met knevels afsluitbare zijdeuren van het stuurhuis kan de stuurman snel het gangboord in en staat dan meteen bij de middenbolder. Samen met de (robuuste) deur in de verschansing ondersteunt dit het gemak bij shorthanded varen en aanleggen. De gangboorden zijn breed en clean, waarbij de fenders worden opgeborgen in afsluitbare

hufterproof uitgevoerde fenderboxen onder de gangboorden. Vanwege de vergrendeling van de fenderboxen, is het raadzaam de fenders voorafgaand aan het afmeren tevoorschijn te halen.

MATERIALEN

Hét basismateriaal bij KM Yachtbuilders is aluminium. Dit lichtmetaal zien we bijvoorbeeld ook terug in de zeereling en de bolders. Behalve een eigen uitstraling en het vermijden van het contact tussen verschillende metalen (ter voorkoming van galvanische corrosie), ontstaat hierdoor een constructieve eenheid tussen het schip en dat wat er op en aan zit. Kijken we naar de binnenkant van de Bestevaer, dan verwisselen we de stoere grotendeels onbehandelde buitenkant voor het verfijnde interieur. Ruwe bolster, blanke pit, de Bestevaer 53 M/Y blijkt een echte mannen- en vrouwenboot. Ondertussen blijft de connectie met buiten intact, te beginnen met de vloerbekleding: Esthec, net als buiten op het dek. Verder is gekozen voor lichte kleuren, grote ramen en patrijspoorten. En er is meer



connectie met buiten. Wat te denken van de keukens uitgevoerd in ... aluminium, geanodiseerd en subtiel afgewerkt. De betimmering is netjes uitgevoerd in geborsteld licht eiken. Mede dankzij een interieur met veel licht blijkt enkele dagen verwaaid liggen geen straf.

PRAKTISCH BOORDLEVEN

Ook tijdens ons weekend wordt koken/eten al snel een centraal onderdeel van het boordleven. De keukens, salontafel en bank staan centraal in de salon. De hoogte van de (walnoten) houten tafels en de zitdiepte van de bank kunnen daarbij versteld worden, afgestemd op eten, werken of loungen. Samen met de krachtige heteluchtverwarming presenteert de Bestevaer zich in dit winterweekend van het soort buiten-is-het-koud-binnen-

brandt-de-kachel. Privacy vinden we voorin: toilet, douche en slapen, met tussen de salon en het voorschip 'de bok', het domein van de stuurman/vrouw en de bijrijder.

Hoe royaal de afmetingen van de Bestevaer ook zijn, in eerste instantie is het een motorjacht voor twee personen, met het comfort van thuis. Ook met twee gasten is het nog steeds riant. Behalve de luxe eigenaarshut met badkamer voorin (stahoogte 1,98 à 1,99 m) is er een gastenhut met een gezamenlijke toiletruimte (stahoogte 1,99 à 2,00 m). Samen met details als designkranen en fraaie keukenladegrepen heeft ontwerper Christien Starckenburg er een smaakvol interieur van gemaakt, geschikt voor een praktisch boordleven en een langdurig verblijf. **D**

4X

De geleidbaarheid van warmte en kou is bij aluminium meer dan vier keer zo hoog als die van staal. Bouwen in metaal vraagt sowieso om goed denkwerk met betrekking tot condensvorming en het vermijden van koudebruggen. De romp en de opbouw zijn dan ook geïsoleerd. Het dakluik en ook de knevels van de zijdeuren moesten we regelmatig even droogmaken. Los van de kleinere ramen/patrijspoorten, zijn geen raamprofielen toegepast. Geen raamprofiel scheelt een koudebrug.



Net als bij de Bestevaer zeiljachten toont ook dit 53-voets motorjacht de krachtige signatuur van de ontwerper en de bouwer. Verder heeft het interieurontwerp ervoor gezorgd dat het schip mannen en vrouwen met smaak zal aanspreken. Zowel het langzaam als snel varen met dit zestien meter lange schip is eenvoudig, mits hierbij gebruik wordt gemaakt van de geboden technische faciliteiten. Het leven aan boord is voorzien van luxe en comfort, waarbij verstandig omgaan met de beschikbare energie vraagt om goed monitoren. De elektronische controlefuncties daarvoor zijn volop aanwezig. De Bestevaer 53 M/Y is ontworpen voor varen en verblijven met twee personen, inclusief desgewenst twee gasten. Vanwege dit concept van bescheiden bezetting, biedt de Bestevaer de lucht en ruimte voor een langdurig verblijf aan boord.

CONCLUSIE